



STEPHANIE GÖHR, MELANIE STURM & BARBARA WINTER

HET GRANNY SQUARE BOEK

26 HAAKPROJECTEN MET VIERKANTJES





▶ 64



▶ 26



▶ 34



▶ 28

INHOUD

05 VOORWOORD

06 GRANNY SQUARES

20 SPRANKELENDE IDEEËN
VOOR GRANNY SQUARES

22 Kakelbont rolkussen

24 Vrolijk babydekentje

26 Elegant paar voor het bad

28 Kapstok met hartjes

30 Romantisch kussenovertrek

32 Warme plaid

34 Betoverend brillenetui

36 Retro tafelloper

38 Moderne boodschappentas

40 Prachtige spreij

42 Chic zitkussen

44 Wondermooi wandkleed

46 Praktische opbergtas

48 Overtrek voor krukje

50 Fruitmandje in countrystijl

52 Onderzetter met bloemen

54 Broodmandje met bloemen

56 Placemat en servetring

58 Mokkenwarmer

60 Nonchalante muts

62 Tailleband

64 Stola met ruches

66 Verleidelijke mouwen

68 Zachte lievelingsslofjes

70 Sfeervolle waxinelichthouder

72 Hoesje voor mobieltje

74 ZO WORDT HET GEMAAKT

79 DE AUTEURS

80 VERANTWOORDING

VERKLARING VAN DE SYMBOLEN

- = 1 halve vaste (hv)
- = 1 losse (l)
- × = 1 vaste (v)
- ∨ = 2 v in 1 steek
- ∩ = 3 v in 1 steek
- ┆ = 1 half stokje (hstk)
- ┆ = 1 stokje (stk)
- ┆ = 1 dubbel stokje (dstk)
- ┆ = 1 drie dubbel stokje (ddstk)
- ┆ = 2 samengehaakte stokjes
- ┆ = 2 resp. 3 samengehaakte stokjes
- ┆ = 1 nop = 4 resp. 5 samengehaakte dubbele stokjes
- × = 1 vaste in onderliggende toer
- ┆ = 1 stokje in onderliggende toer
- ┆ = 1 rozenblad (zie blz. 16)
- = 1 toverring = 1 draadlus
- ┆ = 1 reliëfstokje
- ┆ = 1 reliëf dubbel stokje

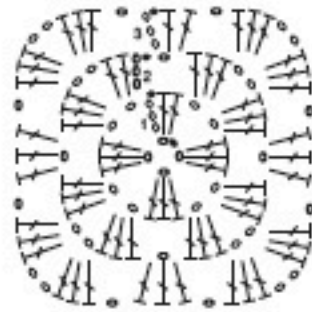
Begin en eind toeren

Begin elke toer de 1e v door 1 beg.l, het hstk door 2 beg.l, het stk door 3 beg.l en het dstk door 4 beg.l worden vervangen. Tenzij anders aangegeven moet elke met een l begonnen toer met 1 hv in de laatste l gesloten worden.



Basis 1

Sluit 4 l met 1 hv in de 1e l tot een ring.
 1e toer: 1 stk, *2 l, 3 stk in de ring, vanaf * 2x herh, 2 l, 2 stk.
 2e toer: *(3 stk, 2 l, 3 stk) in de bl van de vor toer, 1 l, vanaf * 3x herh.
 3e toer: 1 stk, 1 l, *(3 stk, 2 l, 3 stk) in de volg bl, 3 stk, 1 l in de volg bl, vanaf * 2x herh, (3stk, 2 l, 3 stk) in de volg bl, 1 l, 2 stk.
 Als u de square groter wilt maken, haakt u gewoon na de 3e toer verder volgens het schema.



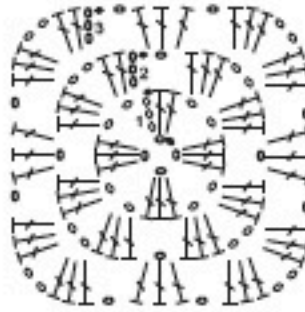
Traliewerk 1

Sluit 4 l met 1 hv in de 1e l tot een ring.
 1e toer: 1 stk, 2 l, 2 stk in de ring, vanaf * 2x herh, 2 l, 1 stk.
 2e toer: *(2 stk, 2 l, 2 stk) in de bl van de vor toer, 2 l, vanaf * 3x herh.
 3e toer: met een nieuwe kl *(2 stk, 2 l, 2 stk) in een bl van de vor toer, 1 stk in het volg stk, 3 stk in de volg bl van de vor toer, 1 stk in het volg stk, vanaf * 3x herh.
 4e toer: met een nieuwe kl *(2 stk, 2 l, 2 stk) in een bl van de vor toer, 2x (2 l, 2 stk in het onderliggende stk van de vorige toer), 2 l, vanaf * 3x herh.
 5e toer: met een nieuwe kl *(2 stk, 2 l, 2 stk) in een bl van de vor toer, 3x (1 stk in het volg stk van de vor toer, 3 stk in de



Basis 2

Sluit 4 l met 1 hv in de 1e l tot een ring.
 1e toer: 1 stk, *2 l, 3 stk in de ring, vanaf * 2x herh, 2 l, 2 stk.
 2e toer: met een nieuwe kl *(3 stk, 2 l, 3 stk) in een bl van de vor toer, 1 l, vanaf * 3x herh.
 3e toer: hecht met een nieuwe kl in een hoek aan: *(3 stk, 2 l, 3 stk) in de bl van de vor toer, 1 l, 3 stk, 1 l in de volg bl, vanaf * 3x herh.
 Als u de square groter wilt maken, haakt u gewoon na de 3e toer verder volgens het schema.



bl van de vor toer), 1 stk in het volg stk, vanaf * 3x herh.

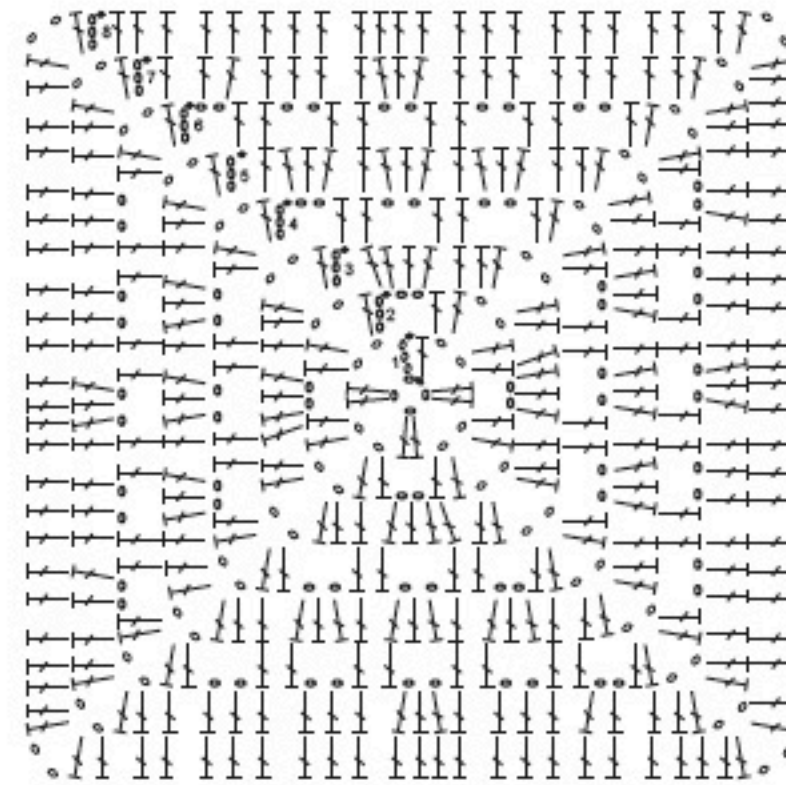


6e toer: met een nieuwe kl *(2 stk, 2 l, 2 stk) in een bl van de vor toer, 4x (2 l, 2 stk in het eronder liggende stk van de vor toer), 2 l, vanaf * 3x herh.
 7e toer: met een nieuwe kl *(2 stk, 2 l, 2 stk) in een bl van de vor toer, 1 stk in

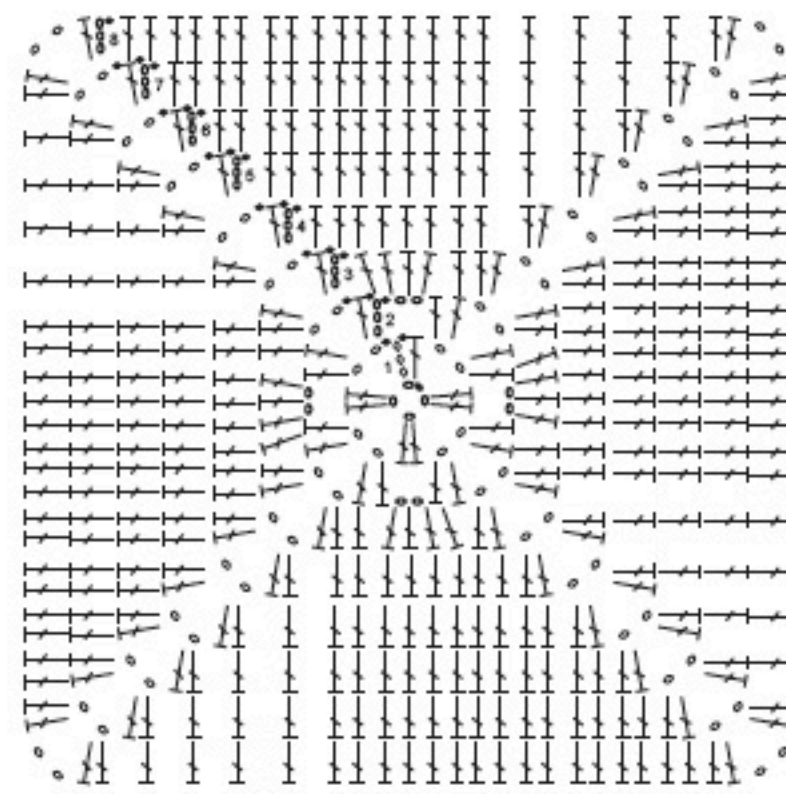
het volg stk van de vor toer, 2 stk in de bl van de vor toer, 1 stk in het volg stk van de vor toer, 2 stk in de bl van de vor toer, 1 stk in het volg stk van de vor toer, 3 stk in de bl van de vor toer, 1 stk in het volg stk van de vor toer, 2 stk in de bl van de

vor toer, 1 stk in het volg stk van de vor toer, 2 stk in de bl van de vor toer, 1 stk in het volg stk van de vor toer, vanaf * 3x herh.
 8e toer: met een nieuwe kl *(2 stk, 2 l, 2 stk) in een bl van de vor toer, 1 stk in elk stk van de vor toer tot vóór de bl in de hoek, vanaf * 3x herh.

Traliewerk 1



Traliewerk 2



Traliewerk 2

Sluit elke toer met 1 hv in de laatste beg.l. Haak daarna volgens patroon verder met 2 hv tot in de hoek en begin dan met nieuwe toer.
 Sluit 4 l met 1 hv in de 1e l tot een ring.
 1e toer: 1 stk, *2 l, 2 stk in de ring, vanaf * 2x herh, 2 l, 1 stk.
 2e toer: 2 stk in de bl van de vor toer, 2 l, 2 stk in dezelfde bl, *2 l, (2 stk, 2 l, 2 stk) in de volg bl, vanaf * 2x herh, 2 l.
 3e toer: *(2 stk, 2 l, 2 stk) in een bl van de vor toer, 1 stk in het volg stk, 3 stk in de volg bl van vor toer, 1 stk in het volg stk, vanaf * 3x herh.
 4e-8e toer: *(2 stk, 2 l, 2 stk) in een bl van vor toer, *1 stk in elk stk van de vor toer tot vóór de bl in de hoek, vanaf * 3x herh.





Bij de granny's van dit dekentje wordt telkens slechts 1 kleur gewisseld – een prima manier om restjes wol op te gebruiken.



Vrolijk babydekentje in zachte kleuren

AFMETING
ca. 62 x 92 cm

MATERIAAL

- Schachenmayr Boston in naturel (kl 02): 400 g, hemelsblauw (kl 55): 200 g, flessengroen (kl 72), oranjegeel (kl 26), geel (kl 21), roze (kl 35), lavendel (kl 47) en steenrood (kl 30): 50 g van elk
- haaknaald 6 mm

PROEFLAPJE

Met haaknaald 6 mm: 12 stk en 18 r = 10 x 10 cm

Werkwijze

Haak 24 squares 'netwerk' (zie blz. 11). Vier squares in de kleurvolgorde naturel, geel, naturel, hemelsblauw en naturel. Haak de volgende 20 squares als volgt: Wissel bij elke 4 squares de kl geel naar flessengroen, oranjegeel, roze, lavendel en steenrood. Orden de voltooide squares naar wens of volgens de tekening en naai ze met naturel aan elkaar (zie blz. 77).

Afwerking

Haak het dekentje met 1 toer stk in hemelsblauw om. Haak rond de hoeken steeds 2 stk, 1 l, 2 stk en in de hoeken van de aan elkaar genaaide squares elk 2 stk. Hecht alle draden af. Strijk het dekentje met veel stoom glad.

14	15	16	17	18	19
20	21	22	23	24	25
26	27	28	29	30	31
32	33	34	35	36	37

Volgorde van de squares naar kleur: (1) geel, (2) flessengroen, (3) oranjegeel, (4) roze, (5) lavendel, (6) steenrood

Mijn tip voor u

Badkamermatje haken Op dezelfde manier kunt u ook een badkamermatje haken in de kleuren van uw badkamer.

Betoverend brillenetui

met liefde gemaakt

AFMETING
ca. 18 x 10 cm

MATERIAAL

- Schachenmayr Catania of Scheepjes Catona in rosa (kl 246) en donkerroze (kl 251): restjes
- haaknaald 3 mm
- roze katoenen stof, 42 x 10 cm
- katoenen stof met motief, 42 x 10 cm
- vlieseline, ca. 1 cm dik, 42 x 10 cm
- naaimachine
- naaigaren in bijpassende kleuren
- roze knoop, 1,8 cm ø

PROEFLAPJE

Met haaknaald 3 mm:
26 stk en 36 r =
10 x 10 cm

Werkwijze

Haak 5 squares 'ster 2' (zie blz. 10). Haak de 1e toer in rosa, de 2e toer in donkerroze en de 3e toer weer in rosa. Naai de granny's in een lange band aan elkaar.

Haak de rand met rosa om:

1e toer: hecht met 1 hv in een st aan de rand aan, 1 l, 1 v in elk stk en elke bl, 3 v in elk van de 4 hoeken. Sluit de toer met 1 hv in de 1e v.
2e toer: 1 l, 1 v in elke v, haak in de hoek 2 v in elke 3 v. Sluit de toer met 1 hv in de 1e v. Knip de draad af en trek hem door de lus. Hecht de draadeinden af.

Leg voor de voering beide stukken katoen met de goede kanten op elkaar. Leg de vlieseline erop en stik alles met een naadtoeslag van 1 cm rondom aan elkaar. Laat een stukje open voor het keren. Keer de voering en strijk deze. Maak een stiksteek rondom en sluit daarbij de opening.

Naai de voering op de granny's (met de roze kant naar beneden). Sla een uiteinde van de gehaakte 'band' terug tot het ongeveer een derde van het andere uiteinde (zie de foto); haak het etui om en sluit zo de randen. Hecht met donkerroze 1 hv in de rand aan, 1 v in elke v, haak aan de dubbele zijden ook de binnenste steken aan de voor- en achterkant mee. Haak aan beide hoeken van de klep 2 v in beide middelste v.
Knip de draad af en trek hem door de lus. Hecht de draadeinden af.

Afwerking

Naai de knoop aan. Gebruik een bl van de granny als knoopsgat.





Frisse kleuren in contrast met edel grijs zorgen voor stijlvolle accenten.



Chic zitkussen

comfortabel en modern

AFMETING
ca. 90 x 90 cm

MATERIAAL

- * Schachenmayr Catania of Scheepjes Catona in muisgrijs (kl 172): 200 g; mimosa (kl 100), lila (kl 226), pistache (kl 236), feloranje (kl 235), lichtroze (kl 158) en hemelsblauw (kl 173): 50 g van elk
- * haaknaald 3 mm
- * roze katoenen stof, 95 x 250 cm
- * kussen, 80 cm x 80 cm
- * naaimachine
- * naaigaren in bijpassende kleuren

PROEFLAPJE

Met haaknaald 3 mm:
26 stk en 36 r = 10 x 10 cm

Werkwijze

Haak squares 'traliewerk 1' en 'traliewerk 2' (zie blz. 8 en 9) in verschillende kleurvolgordes:

4 squares 'traliewerk 1' in mimosa, lila, pistache, feloranje, lichtroze, hemelsblauw en muisgrijs

4 squares 'traliewerk 1' in lichtroze, hemelsblauw, pistache, mimosa, lila, feloranje en muisgrijs

5 squares 'traliewerk 1' in oranje, lila, mimosa, pistache, hemelsblauw, lichtroze en muisgrijs

12 squares 'traliewerk 2' in muisgrijs.

Naai de voltooide squares met muisgrijs aan elkaar (volg daarbij de foto). Strijk het vierkant met veel stoom glad en haak het met muisgrijs om met 1 toer stk. Haak in de hoeken steeds 2 stk, 2 l, 2 stk.

Afwerking

Bevestig het vierkant met plakvlieseline op de rechterhelft van de katoenen lap en stik het met de naaimachine vast. Werk de korte zijden van de lap stof af. Leg de stof nu met de goede kanten op elkaar, dat wil zeggen: sla de lap over het gehaakte gedeelte heen, zodat er weer een vierkant ontstaat. Naai het kussenovertrek aan beide open zijden aan elkaar vast. Werk de naden af en hecht alle draden af. Keer het om, stop het kussen erin en werk de laatste naad af.





Nonchalante muts

bekoorlijk en chic

AFMETING
hoofdomtrek ca. 58 cm

- MATERIAAL**
- Schachenmayr Extra Merino in cyclaam (kl 37) en lavendel (kl 47): 50 g van elk; antraciet gemêleerd (kl 97): 100 g
 - haaknaald 4 mm

PROEFLAPJE
Met haaknaald 4 mm:
22 stk en 30 r = 10 x 10 cm

Werkwijze

Haak squares 'vollemaan' (zie blz. 12) in verschillende kleurvolgordes:
4 squares in 1e en 2e toer cyclaam, 3e en 4e toer lavendel, 5e toer cyclaam, 6e en 7e toer antraciet gemêleerd, 9e toer lavendel
1 square in 1e-8e toer antraciet gemêleerd, 9e toer lavendel; haak daarbij de 8e en 9e toer verder als het schema voor de 7e toer.

Haak de 4 gelijke squares met lavendel tot een strook aan elkaar. Haak met lavendel de korte zijden van de strook aan elkaar. Haak nu de laatste square met lavendel in de ontstane ring (= bovenkant muts). Hecht de draden zorgvuldig af.

Afwerking

Keer de muts om en haak de rand met gemêleerd antraciet als volgt:
1e toer: 1 hv, 3 l, 1 stk in elke st.
Sluit deze en alle volgende toeren met 1 hv in de 3e l van het begin.
2e toer: 3 l, 1 stk in elke st.
3e toer: als 2e toer, maar haak elke 11e en 12e st samen.
4e toer: als 2e toer, maar haak elke 10e en 11e st samen.
5e toer: als 2e toer, maar haak elke 8e en 9e st samen.
6e toer: als 2e toer, maar haak elke 7e en 8e st samen.
7e-10e toer: als 2e toer.
Hecht de draden zorgvuldig af.

Mijn tip voor u

Afmeting aanpassen De omtrek van de muts kan door het minderen van het aantal toeren kleiner gemaakt worden.



HET GRANNY SQUARE BOEK

Granny squares zijn heerlijk om te haken. De vierkantjes zijn snel klaar en je kunt er van alles mee maken: kussens, kleden, tassen, hoesjes, sjaals en nog veel meer.

Dit boek begint met de basis: de eenvoudigste granny. Dan ga je stap voor stap steeds meer uitdagingen aan: granny's met hartjes, bloemen, rozetten en sterren en zelfs reliëfmotieven. Vervolgens ga je doen wat granny squares haken zo leuk maakt: je haakt er een heleboel! In allerlei kleurcombinaties haak je stapels en stapels granny's. Die je tot slot aan elkaar haakt of naait tot de leukste resultaten.

Met je eigen variaties en kleurcombinaties kun je je ontwerpen aan elke stijl aanpassen. Wie eenmaal begint aan granny squares zal er steeds weer nieuwe toepassingen voor vinden.



www.fortecreatief.nl

ISBN 978-94-6250-265-9



9 789462 502659