

# INHOUD

|   |    |  |     |
|---|----|--|-----|
| INLEIDING .....                                 | 4  | OVERZICHT VAN DOODLE-SCHEMA'S .....    | 24  |
| VOOR JE BEGINT .....                            | 5  | Basis .....                            | 26  |
| GEREEDSCHAPPEN & MATERIALEN .....               | 6  | Lente.....                             | 29  |
| MATEN & AFMETINGEN .....                        | 7  | Zomer .....                            | 42  |
| JE PROJECT PLANNEN .....                        | 8  | Herfst.....                            | 54  |
| Een patroon kiezen.....                         | 8  | Winter.....                            | 66  |
| Schema's kiezen .....                           | 9  | PATROONRECEPTEN.....                   | 80  |
| Garen kiezen .....                              | 10 | Doodle-col.....                        | 82  |
| Kleuren kiezen.....                             | 11 | Oneindige Doodle-col.....              | 86  |
| MET SCHEMA'S WERKEN .....                       | 12 | Doodle-sjaal.....                      | 92  |
| De schema's rangschikken.....                   | 12 | Doodle-muts .....                      | 98  |
| Schema's samenstellen .....                     | 14 | Doodle-hoofdband.....                  | 104 |
| Leeg Doodle-schema .....                        | 15 | Doodle-wanten .....                    | 108 |
| Schema's aanpassen .....                        | 16 | Vingerloze Doodle-wanten.....          | 114 |
| Schema's ontwerpen.....                         | 18 | Doodle-sokken (gemiddeld dik garen)... | 120 |
| PATRONEN AANPASSEN .....                        | 20 | Doodle-sokken (dun garen).....         | 126 |
| Hoogte of lengte aanpassen.....                 | 20 | ALGEMENE TECHNIEKEN.....               | 132 |
| Omtrek aanpassen.....                           | 21 | Afkortingen.....                       | 133 |
| Garens met verschillende diktes gebruiken ..... | 22 | Technieken voor opzetten.....          | 134 |
| Technieken vervangen.....                       | 22 | Technieken voor garen en steken .....  | 137 |
| TIPS VOOR BETER KLEURBREIEN ...                 | 23 | Basissteken .....                      | 138 |
| Dominantie van kleur .....                      | 23 | Meerdereren/minderen.....              | 139 |
| Lange lussen vastzetten.....                    | 23 | Technieken voor afwerken.....          | 140 |
| Nieuwe kleuren bevestigen.....                  | 23 | OVER DE AUTEUR.....                    | 142 |
| Draadjes wegwerken .....                        | 23 | DANK .....                             | 142 |
|   |    | REGISTER.....                          | 143 |



# INLEIDING

De kunst van het breien is alles precies zo maken als je wilt – maat, vorm, kleuren, motieven, enzovoort. Veel handwerkers willen zelf patronen ontwerpen, of een bestaand patroon aan hun eigen stijl aanpassen, maar weten vaak niet waar ze moeten beginnen.

Toen ik net begon met breien gold dat ook voor mij.

En dus gebruikte ik Google en YouTube om gevorderde technieken te leren en oefende ik met patronen van anderen (die ik aanpaste aan mijn wensen) om uiteindelijk zelf patronen te ontwerpen, waarin ik de trucs en technieken verwerkte die mij het best bevielen.

Tegenwoordig ontwerp ik patronen voor modulair kleurbreien met opties voor verschillende stijlen, duidelijke tutorials, eenvoudige rekenformules en richtlijnen om ze aan te passen, zodat je elke keer precies kunt maken wat je wilt. Je kunt een exacte kopie breien van het voorbeeld of zelf iets unieks ontwerpen, want de patronen geven je alle handvatten die je daarvoor nodig hebt!

Mijn ontwerpen voor kleurbreien richten zich op wat ik 'Doodles' noem: grappige en eigenzinnige kleine motieven waarmee je zelf een thema, volgorde en kleuren kunt kiezen die aansluiten bij jouw stijl. Met al deze opties voelt het net of je 'tekent met garen', en daar komt dan ook het *Doodle* vandaan, van het Engelse werkwoord *to doodle*, dat zoiets betekent als 'd(r)oedelen' of 'poppetjes tekenen'. Je wisselt dus steeds tussen verschillende kleine motieven, die gemakkelijk te onthouden zijn, en doordoor wordt het breien nooit saai. Elke keer dat je een motiefje klaar hebt, voelt dat als een soort beloning, waardoor het lastig wordt om je project weg te leggen.

Het breien van deze patronen is bijna verslavend: nog één ronde dan!

Voor het ontwerpen van je eigen Doodle-project volg je simpelweg deze stappen:

- Kies het patroon (col, muts, sokken, etc.).
- Bouw je opties voor schema's en kleuren op (binnen een aangegeven structuur).
- Volg de instructies voor het breien.

Al mijn series met Doodle-patronen voor kleurbreien zijn ontworpen om samen te gebruiken. En dus heb je een raamwerk om eindeloos en naar eigen inzicht combinaties te maken.

Saai wordt het nooit, want elke keer is anders. Ik garandeer je dat als je eenmaal begint, je je breiwerk niet meer weg kunt leggen. Dus laten we beginnen!

Jamie Lomax,  
Eigenaar en ontwerper van Pacific Knit Co.

# VOOR JE BEGINT

Dit is geen gewoon breiboek.

Het is een receptenboek. Een gids. Een sjabloon. Een boek dat je leert hoe je met patroonvormen, motieven, kleuren en garen iets unieks ontwerpt. Een boek dat je leert buiten de lijntjes te breien.

Geloof me: het is helemaal oké om een patroon aan te passen. Anders dan bij naaien en andere handwerktechnieken voor stof ontstaat je breiwerk al doende – steek voor steek en ronde voor ronde. Zo bepaal je zelf hoe het eruit komt te zien: hoe snel je mindert, hoe lang het wordt en welke afwerking je kiest. Want jij bent degene die het breit.

Alle patronen in dit boek zijn bedoeld om zelf aan te passen. Ze zijn zo geschreven dat jij de baas bent over de beslissingen in het project. Vind jij boordsteek 2 recht, 2 averecht niet mooi? Dan brei je gewoon een andere boord. Liever een ruimvallende, langere muts dan een kort, strak model? Brei dan net zo lang tot je de gewenste pasvorm hebt bereikt. Bij bijna elke instructie kun je kiezen wat het best past bij jouw stijl. En de meeste afmetingen worden gevolgd door 'of tot de gewenste lengte', want die bepaal jij!

En dan is er natuurlijk het kleurbreien zelf. De Doodles. De essentie van dit boek.

Bij andere ontwerpen voor kleurbreien zie ik vaak een combinatie van micromotieven. Het geheel bestaat simpelweg uit afzonderlijke delen. En dat is ook de intentie van dit boek. Om je te leren hoe je de motieven gebruikt die jou aanspreken om iets moois te ontwerpen. Om met zigzags, stippen, bloemen en bladeren iets te creëren dat een mooi geheel vormt. Om je manchetten te verfriaaien of een breiwerk geheel met meerdere kleuren te breien. Je kunt alle schematische tekeningen combineren, dus ga je eigen avontuur aan met deze motieven.

Maar hoe ga je dan te werk?

Blader naar het hart van dit boek en doe volop inspiratie op in het Overzicht van Doodle-schema's (blz. 24). In Met schema's werken (blz. 12) lees je vervolgens hoe je ze samenvoegt, aanpast en zelf een schema ontwerpt.

Of pak meteen je breinaalden erbij en kies een project uit een van de Patroonrecepten (blz. 80).

Wil je graag beginnen met wat algemeen advies, begin dan bij Gereedschappen & materialen (blz. 6), of blader naar Je project plannen (blz. 8) en verdiep je in alle tips en trucs om aan de slag te gaan met je eigen kleurenwerkpatroon.

Voor hulp bij het bepalen van de juiste maat lees je Patronen aanpassen (blz. 20).

De keuze is aan jou! En... wat wordt het?

# GEREEDSCHAPPEN & MATERIALEN

Op deze bladzijden vind je algemene adviezen voor het kiezen van je breinaalden, andere gereedschappen en garens.

## BREINAALDEN

Voor elk project in dit boek brei je in het rond, dus je hebt standaard rondbreinaalden nodig. Ik raad je aan om te investeren in een set met losse kabels en naaldpunten, zodat je gemakkelijk kunt wisselen naar een andere maat breinaalden wanneer je de overgang maakt van boordsteek naar kleurbreien in tricotsteek.

Voor kleinere projecten, zoals wanten en sokken, heb je een aantal opties:

- Breinaalden zonder knop
- Rondbreinaald met een langere kabel voor de magicloopmethode
- Korte flexibele rondbreinaald

## GEREEDSCHAPPEN

In de meeste gevallen heb je de volgende gereedschappen en hulpmiddelen nodig:

- Steekmarkeerders en één afwijkende markeerder (in kleur of vorm) om het begin van de ronde aan te geven
- Stopnaald voor het wegwerken van draadjes
- Schaar voor het afknippen van garen
- Roestvaste spelden voor het opspannen
- Een mooie projecttas (uiteraard)

Voor sommige patronen heb je extra hulpmiddelen nodig voor het opzetten of afwerken, zoals:

- Restje garen en een haaknaald voor opzetten met een hulpdraad (of een andere methode)
- Extra breinaalden in dezelfde of een kleine maat voor het aan elkaar mazen

## GAREN

Doodle-patronen zijn perfect om je voorraad aan te spreken: van adventskalendergarens tot kleine restjes – eigenlijk alles wat je nog in huis hebt. Voor de meeste motieven heb je hooguit 10 g per kleur nodig, dus perfect om je restjes voor te gebruiken.

1. Kies je patroon: maak een keuze uit 9 gebreide basis-accessoires om je eigen ontwerp mee te bouwen. Elk patroon is geschreven als een recept dat je eindeloos kunt aanpassen.

Experimenteer met verschillende soorten garens en gebruik garens van verschillende merken met dezelfde dikte (of juist afwijkende diktes en laat je verrassen!). Het doel is om je creativiteit de ruimte te geven terwijl je bewust kiest welke garens je gebruikt.

De voorbeeldprojecten zijn met verschillende garens gebreid. Zo zie je hoe de garenkeuze het kleurbreien beïnvloedt.

Hieronder vind je een overzicht van de garens die ik heb gebruikt in dit boek:

- Blue Sky Fibers Woolstok Worsted, 100% fijne hooglandwol
- The Fibre Company Acadia, 60% merinoswol / 20% baby alpaca / 20% zijde
- Fangirl Fibers Merino DK, 100% superwash merinoswol
- Hedgehog Fibres Merino DK, 100% superwash merinoswol
- La Bien Aimée Merino Super Sock, 75% superwash merinoswol / 25% nylon
- Madelinetosh, Tosh DK, 100% superwash merinoswol
- Moonglow Yarn Co. Merino DK, 100% superwash merinoswol
- Purl Soho Cashmere Merino Bloom, 75% extra fijne merinoswol / 25% kasjmier
- Sonder Yarn Co. Sunday Morning DK, 75% bluefaced leicester / 25% masham
- Yarnaceous Fibers Bronto DK, 85% superwash merinoswol / 15% nylon

Sommige van deze garens zijn niet gemakkelijk te verkrijgen in Nederland en België, maar ze geven je een idee van de soorten die je kunt proberen. Uiteindelijk hangt je keuze af van je persoonlijke voorkeur en wat je nog in huis hebt (zie Je project plannen: garen kiezen, blz. 10).

# MATEN & AFMETINGEN

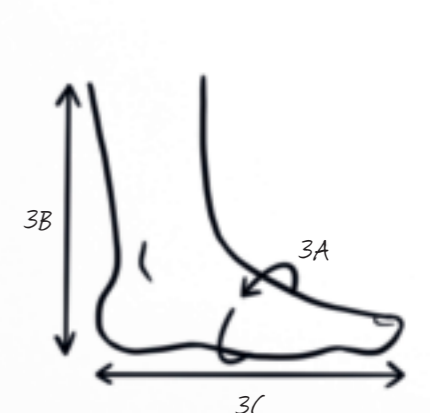
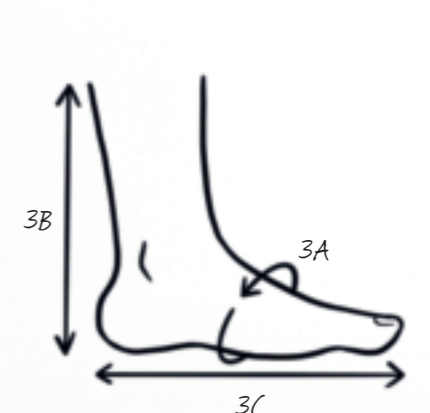
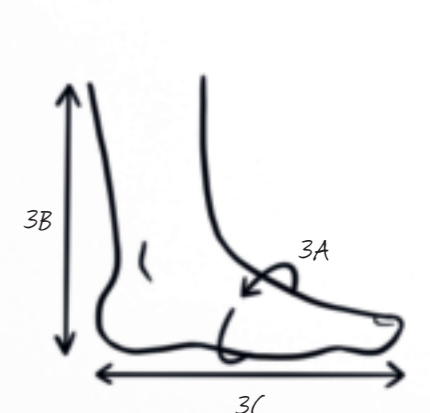
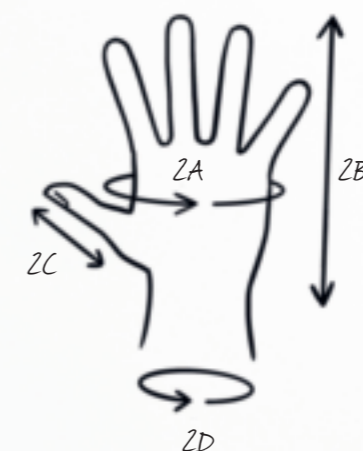
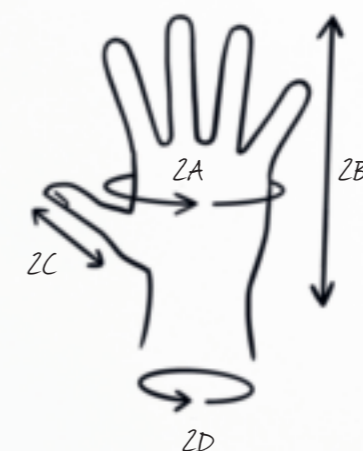
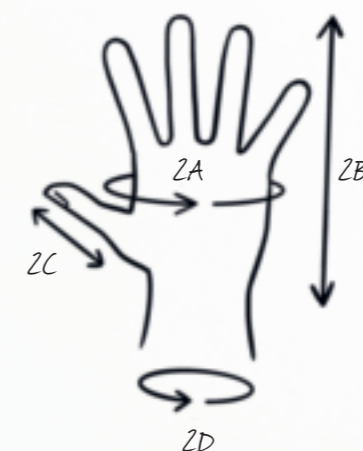
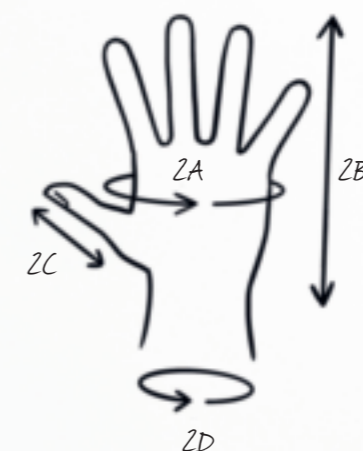
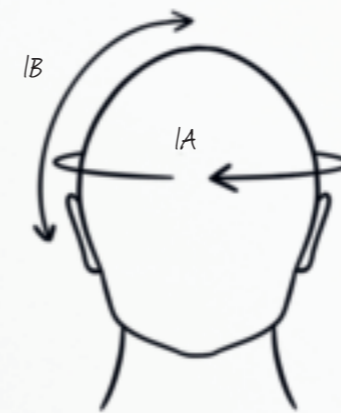
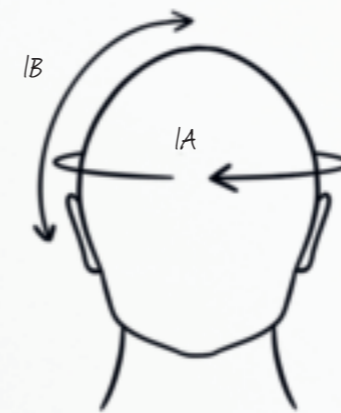
Maten zijn altijd lastig. Zo betekenen ‘small’, ‘medium’ en ‘large’ niet altijd hetzelfde. En wat te denken van de pasvorm? Er zijn mensen met een smaller lichaam die van ruimvallende kleding en accessoires houden, maar er zijn er ook met een breder lichaam die liever een aansluitende pasvorm kiezen. Het is maar net wat je zelf mooi vindt en hoe je je unieke lijf wilt kleden.

Daarom zijn de maten in dit boek gebaseerd op de afmetingen van de accessoires, niet op die van de persoon. Elk patroon is opgezet rond de belangrijkste afmeting en bevat aanwijzingen voor de aanbevolen extra breedte. Meet jezelf dus op, gebruik de leidraad hieronder voor het betreffende lichaamsdeel en tel de aanbevolen – of door jou gekozen – extra breedte erbij op.

## MATEN VOOR MUTS & HOOFDBAND

1A. Hoofdomtrek: plaats een meetlint over je voorhoofd en meet rondom het breedste deel van je hoofd.

1B. Hoofdhoopte: meet vanaf het midden van je oor tot het midden van de bovenkant van je hoofd.



## MATEN VOOR (VINGERLOZE) WANTEN

2A. Handomtrek: meet rondom het breedste deel van je grootste hand, doorgaans de palm van je dominante hand, vlak onder de knokkels en zonder de duim.

2B. Handlengte: meet vanaf de basis van je hand tot het topje van je middelvinger of van je langste vinger.

2C. Duimlengte: meet vanaf de basis van je duim tot het topje.

2D. Polsomtrek: meet rondom het smalste deel van je pols, bij het polsgewricht.

## MATEN VOOR SOKKEN

3A. Voetomtrek: meet rondom het breedste deel van je voet.

3B. Sokhoogte: meet vanaf waar je begint met keren voor de hiel tot waar je wilt dat de bovenkant van de sok eindigt.

3C. Totale voetlengte: leg een liniaal of meetlint op de vloer en zet de achterkant van je hiel gelijk met het begin van het meetlint; meet tot het eind van je langste teen.

## MATEN VOOR COLS & SJAAL

Deze accessoires zijn er in allerlei maten – welke je mooi vindt, hangt sterk af van je stijl en behoefte aan comfort. De beste manier om de gewenste pasvorm te bepalen is een col of sjaal opmeten die je al draagt en prettig zit.

# JE PROJECT PLANNEN

Elk Doodle-project is uniek. Je ontwerpt je eigen patroon door zelf de vorm, het garen, de kleuren, motieven en combinaties te kiezen. Hoewel de Doodle-patronen niet op elkaar lijken voelt het of ze allemaal onderdeel zijn van dezelfde collectie.

## VIER STAPPEN VOOR HET PLANNEN VAN JE DOODLE-PROJECT

- **Kies je patroon:** maak een keuze uit de basispatronen voor accessoires uit het hoofdstuk Patroonrecepten (blz. 80) om je ontwerp mee op te bouwen.
- **Kies je motieven:** selecteer ze uit de 200 kleurenwerkmotieven in het Overzicht van Doodle-schema's (blz. 24); ze zijn gerangschikt naar seizoenen. Mix en match de motieven om zo jouw unieke ontwerp te creëren.
- **Kies je garens en kleuren:** per motief heb je aan zo'n 10 g garen genoeg, dus gebruik losse bollen, garen uit je voorraad of restjes, en stel zo je eigen kleurenpakket samen voor je Doodle-project.
- **Aan de slag:** dit is het moment! Volg gewoon de instructies in het patroon en begin. Zodra je bij de sectie met kleurbreien aankomt, werk je volgens je eerste schema, dan het volgende, en het volgende...

Deze stappen hoef je niet per se in bovenstaande volgorde uit te voeren. Soms heb je een perfecte bol garen die je wilt gebruiken – begin dan gewoon daarmee. Soms vind je een Doodle-schema waar je meteen verliefd op wordt – dan begin je met dat schema. Of misschien heb je een muts nodig omdat het koud wordt, begin dat met een patroonrecept.

Hoe je ook begint: het Doodle-raamwerk is duidelijk en consistent, en helpt je bij elke keuze voor je volgende favoriete breiproject!



## EEN PATROON KIEZEN

Je patroon is als een leeg stuk canvas om op te ontwerpen, de basisvorm die je breiproject – zoals je muts, col of sok – krijgt. Dit boek bevat patroonrecepten voor tien eenvoudige accessoires bedoeld om je op weg te helpen.

Elk patroonrecept bevat algemene instructies voor het breien van het accessoire, zoals suggesties voor garen, breinaalden en stekenverhouding. Het voorbeeldproject laat steeds zien hoe het object eruit kan zien als het af is. Ook vind je de schema's met de gekozen motieven van het voorbeeld, in de juiste volgorde. Maar je kunt ELK schema gebruiken om de kleurenwerkmotieven te vervangen – gebruik hiervoor het lege kleurenwerkschema. Meer hierover lees je bij Met schema's werken (blz. 12).

Naast de basisinstructies bevatten de patroonrecepten ook aanwijzingen voor andere aanpassingen aan de vorm. Zo kun je het standaardmodel van de col breien, maar de boordsteek vervangen door een andere rand. Of je breidt de basismuts, maar past de boord naar eigen voorkeur aan.

Weet je eenmaal welke patroonvorm je wilt maken, dan is het tijd voor de volgende stap.

## SCHEMA'S KIEZEN

Je creëert een uniek kleurenwerkontwerp door je favoriete schema's te kiezen en te rangschikken. Zo maak je precies wat je wilt: een samengesteld landschap, een enkel motief dat je in verschillende kleuren herhaalt, een manchetdetail, traditionele banen met motieven...

Dit boek bevat 200 Doodle-schema's. Ze zijn thematisch ingedeeld naar de vier seizoenen, lente, zomer, herfst en winter, en er is een deel met meer algemene motieven om de schema's mee op te vullen. Uiteraard kun je motieven uit verschillende thema's combineren, en ik raad je dan ook aan om te mixen en matchen en zo te ontdekken wat jou inspireert.

De patroonrecepten in dit boek bevatten schema's die al zijn samengesteld. Je kunt natuurlijk gewoon deze schema's breien, zonder zelf ontwerpkeuzes te maken. Misschien vind je dat juist prettig voor je eerste project of spreekt een van de voorbeeldprojecten je gewoon erg aan. Maar ik raad je ook zeker aan om zelf een project te ontwerpen en je eigen schema's en volgorde te kiezen. Zodra je schema's vaststaan, is het tijd om je garens en kleurenpalet te bepalen.

## ZELF SCHEMA'S ONTWERPEN

*Zit de Doodle die je zoekt er niet tussen? Ontwerp hem dan zelf! Bij Met schema's werken (blz. 12) vind je tips en trucs voor het maken van schema's die je voor alle Doodle-patroonrecepten kunt gebruiken. Zo kun je echt precies ontwerpen wat jij wilt.*



## DOODLES AAN ANDERE PATRONEN TOEVOEGEN

*Je kunt de Doodles ook toevoegen aan andere breipatronen. Gebruik patronen met grote gebieden in tricotsteek als uitgangspunt en versier ze met de kleurenwerkschema's. Denk aan eenvoudige truien, vesten of omslagdoeken. Zorg gewoon dat je een aantal steken hebt dat deelbaar is door 24, dan komt het goed!*

# OVERZICHT VAN DOODLE- SCHEMA'S

Jouw unieke kleurenwerkontwerp ontstaat door je favoriete schema's te kiezen en te rangschikken. Zo kun je precies maken wat jij wilt, of dat nu een samengesteld landschap is, een enkel motief in verschillende kleuren, een manchetdetail of traditionele banen met kleurbreimotieven. Dit overzicht bevat Doodles die je op talloze manieren kunt combineren.

De meer dan 200 Doodle-schema's in dit boek zijn allemaal voorzien van een duidelijk proeflapje – een robuuste collectie om uit te kiezen, dus. De schema's zijn ingedeeld per seizoen voor inspiratie het hele jaar door, maar combineer gerust motieven uit verschillende jaargetijden om echt iets unieks te ontwerpen!

## BASIS

Een goede keuze voor beginners en perfect als opvulling tussen andere schema's. Deze patronen bevatten eenvoudige stippen, plustekens, zigzags, ruiten en andere motieven die niet bij één specifiek thema horen.

## LENTE

Deze sectie draait om bloemen, bladeren, insecten en voorjaarsdieren. Denk aan vlinders, bijen, libellen, rupsen, slakken, eenden, kippen, tulpen, madeliefjes, moeders, slingerende druivenranken en andere ontwerpen met bloemen.

## ZOMER

Een sectie met motieven rondom kamperen, wandelen en zwemmen in zee. Denk aan golven, octopussen, inktvissen, zeeschildpadden, kwallen, luchtballonnen, zeewier, schelpen, bootjes, zonnebrillen, vissen, rivieren, bergen, wandelschoenen, picknicktafels, kampvuren, s'mores, ijsjes, hotdogs en meer.

## HERFST

Hier draait het om koude (en regenachtige) boswandelingen. Denk aan tientallen gevallen bladeren, aan paraplu's, regenlaarzen, eikels, vossen, wasberen, uilen, eekhoorns, schapen, appels, bomen, paddenstoelen en meer.

## WINTER

Een sectie vol winters wonderland, knus breiwerk en warme koffie. Denk aan sneeuwvlokken, sterren, sneeuwpoppen, rendieren, hulst, dennenbomen, takken en andere feestelijke motieven.

## PROEFLAPJES

Het garen voor de proeflapjes is beschikbaar gesteld door drie van mijn favoriete onafhankelijke makers van handgeverfde garens met wie ik de afgelopen jaren vaker heb samengewerkt voor diverse Doodle-patronen, en die me altijd inspireren met nieuwe en geweldige kleurencombinaties voor mijn ontwerpen. Whitney Adams van Moonglow Yarn Co. gebruikt pure pigmenten voor een regenboog aan diepe en intense kleuren. Emily Madsen van Fangirl Fibers baseert zich vaak op populaire boeken, films en pretparken en gebruikt heldere kleuren. Maggie Fangmann van Yarnaceous Fibers laat zich inspireren door de natuur en creëert prachtige neutrale en gedempte paletten.

De garens van deze merken zijn bij ons lastig verkrijgbaar. Gelukkig hebben we in Nederland ook getalenteerde ververs, zoals Wol Verhalen, Wol met Verve, Koperdraadje en Atelier Lindelicht. Ook internationale merken als Malabrigo, Manos del Uruguay en Fyberspates leveren prachtige handgeverfde garens en zijn goed verkrijgbaar in Nederland en België.

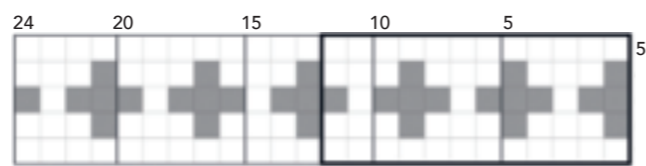
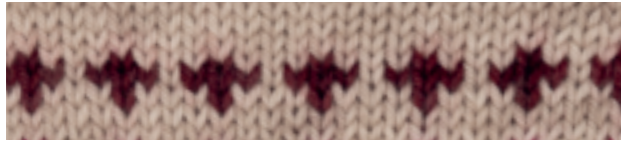
## HALVE SCHEMA'S BREIEN

*In veel van de patroonrecepten worden 'halve' patronen gebruikt, of herhalingen van 12 in plaats van 24 steken. De schema's die geschikt zijn om als een 'halve' te gebruiken zijn voorzien van de aanduiding '12 st' en rondom de sectie van 12 steken die herhaald kan worden, staat een zwart kader in het schema.*

# BASIS

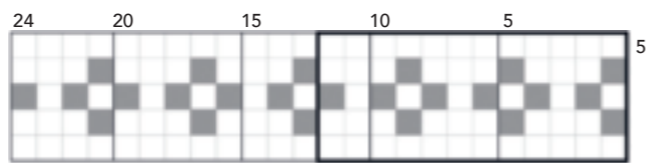
GEOMETRISCH 1

12 st



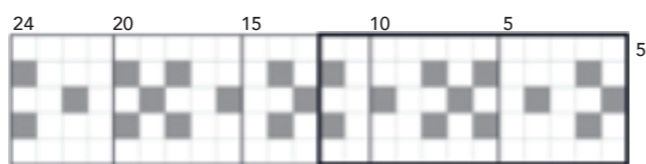
GEOMETRISCH 2

12 st



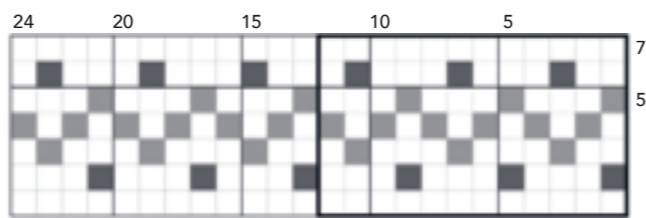
GEOMETRISCH 3

12 st



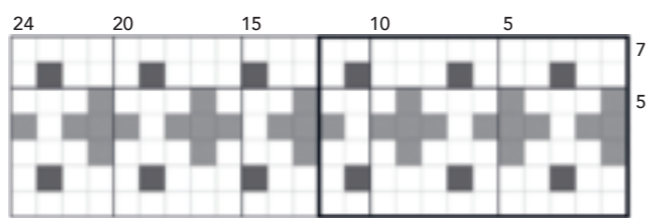
GEOMETRISCH 4

12 st



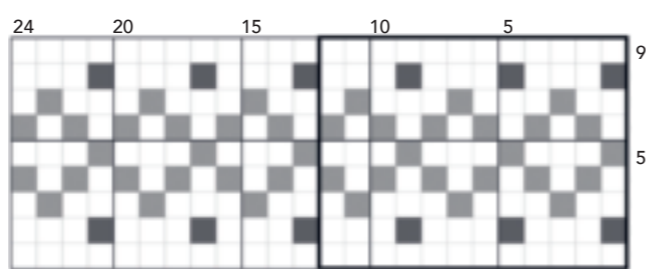
GEOMETRISCH 5

12 st



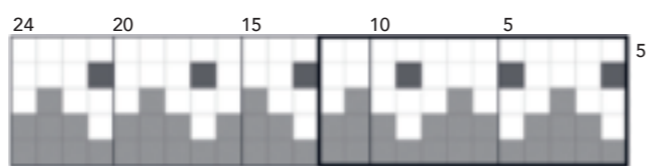
GEOMETRISCH 6

12 st



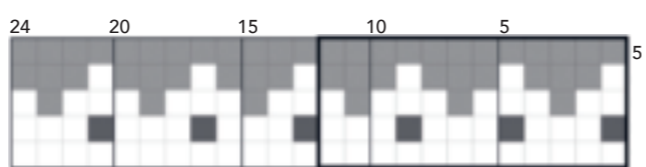
GEOMETRISCH 7A

12 st



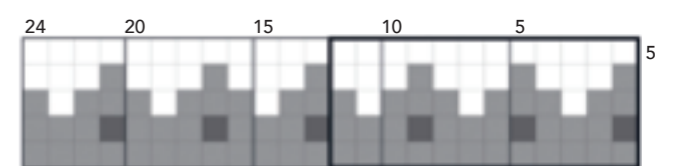
GEOMETRISCH 7B

12 st



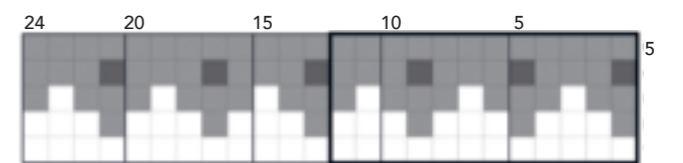
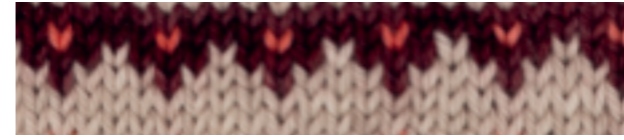
GEOMETRISCH 8A

12 st



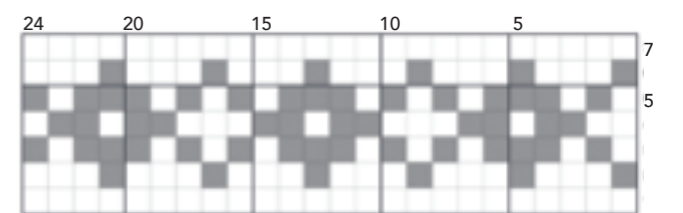
GEOMETRISCH 8B

12 st



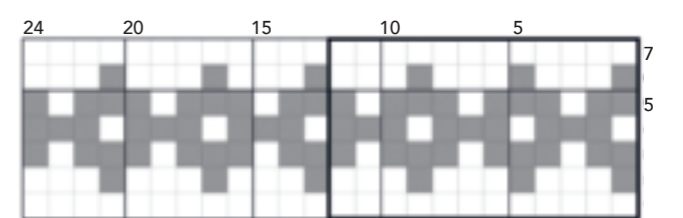
GEOMETRISCH 9

24 st



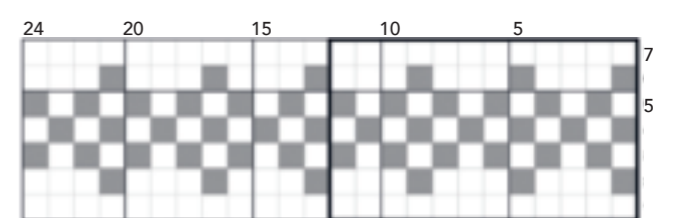
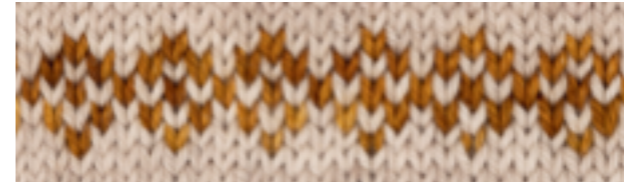
GEOMETRISCH 10

12 st



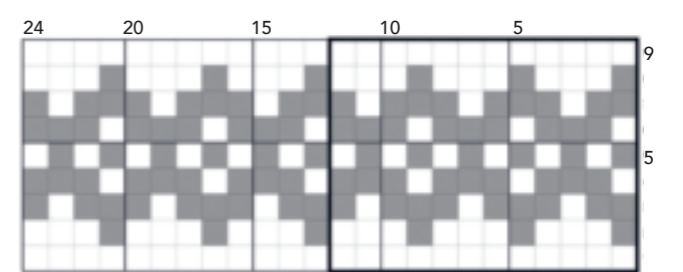
GEOMETRISCH 11

12 st



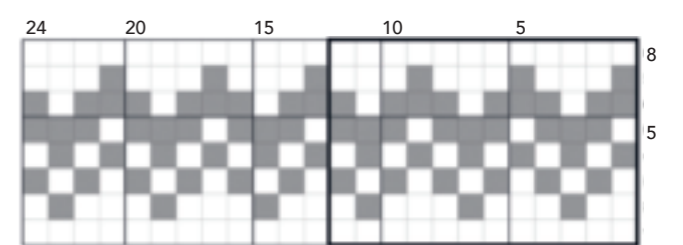
GEOMETRISCH 12

12 st



GEOMETRISCH 13

12 st



MOEILIKHEIDSGRAAD:



# DOODLE- SOKKEN (GEMIDDELD DIK GAREN)

Dit wordt je nieuwe basisrecept voor sokken (met gemiddeld dik garen), waarmee je alles kunst ontwerpen wat je maar wilt. Brei de sokken volledig met meerdere kleuren of voeg alleen een vleugje kleur toe aan de boord. Speel met verschillende boordsteekpatronen, hielen en tenen – de mogelijkheden zijn eindeloos.

Deze sokken worden in het rond gebreid, van boven naar beneden, en je begint met de boord in boordsteek. Het been en de voet brei je met meerdere kleuren, de hiel met verkorte toeren en eenvoudige omwikkelde steken, en de teen vorm je door te minderen.

#DoodleSokken

## STAPPEN IN HET RECEPT

- Zet op en brei boordsteek.
- Brei kleurenontwerp voor het been.
- Vorm de hiel met verkorte toeren.
- Brei kleurenontwerp voor de voet.
- Vorm de teen door te minderen en maas de overgebleven steken aan elkaar.

Maten 1, 2 (3, 4) gebaseerd op een afgewerkte voetomtrek van 10, 15 (20, 25) cm

## GAREN

Een gemiddeld dik garen waarmee je de aangegeven stekenverhouding kunt breien

Totale benodigde hoeveelheid garen (lengte): ca. 137, 229 (274, 320) m

## BREINAALDEN

- 3,75 mm of benodigde maat voor de juiste stekenverhouding, voor kleurbreien
- 3,5 mm of een maat kleiner dan de maat voor de stekenverhouding, optioneel voor de boordsteek
- Korte flexibele rondbreinaald van 20 cm, langere rondbreinaald voor de magicloopmethode of BZK

## STEKENVERHOUDING

24 st en 24 rnds = 10 x 10 cm gemeten over kleurbreiwerk na het opspannen

## EXTRA NODIG

- Steekmarkeerdere (één in een afwijkende kleur)
- Stopnaald

## SPECIALE TECHNIKEN

Verkorte toeren met omwikkelde steken; minderingen aar en 2rsam; mazen

## INFORMATIE OVER HET VOORBEELD

Afgebeeld in: Madelinetosh Tosh DK, 100% superwash merinoswol, 209 m per 100 g

Maat 1

Kleuren (1 streng elk): Paper (crème), Glazed Pecan (goudgeel)

Maat 2

Kleuren (1 streng elk): Phantasm (paars), Fluoro Rose (felroze), Paper (crème), Grapefruit (perzikroze), Pink Clay (lichtroze)

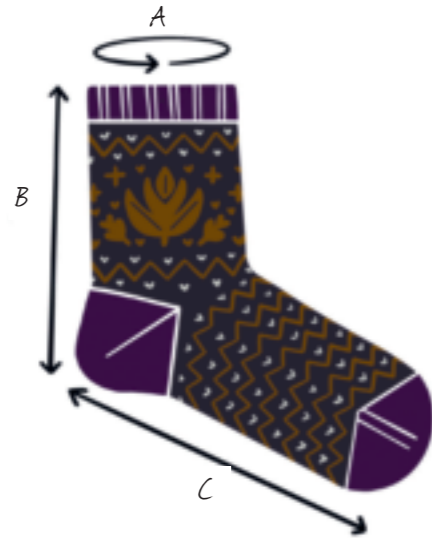
Maat 3

Kleuren (1 streng elk): Onyx (zwart), Phantasm (paars), Paper (crème), Glazed Pecan (goudgeel)



## MATEN

De maten voor de sokken zijn gebaseerd op de werkelijke voetomtrek (zie Maten & afmetingen, blz. 7). De sokken zijn ontworpen om te dragen met 2,5-5 cm minder breedte dan je voet, zodat ze goed blijven zitten (merk op dat kleurbreiwerk minder rekt dan gewoon breiwerk, waardoor deze sokken niet zoveel kleiner hoeven te zijn dan reguliere gebreide sokken). Je kunt de hoogte van de sok en de voetlengte naar wens aanpassen aan de afmetingen van jouw voeten.



## OPTIES VOOR AANPASSEN

Je kunt de omtrek aanpassen door meer of minder herhalingen op te zetten van 12 of 24 steken (gebaseerd op breien van motieven met hele of halve maat).

Je kunt de hoogte en lengte aanpassen door met meerdere kleuren te breien tot de gewenste afmetingen. Maak bijvoorbeeld korte sneakersokken of juist extra lange sokken. Pas de sokken gaandeweg aan voor een perfecte pasvorm.

De gebruikte technieken voor het breien van de boord, hiel en teen zijn slechts suggesties. Vervang ze gerust door je favoriete techniek voor elk van deze soksecties.

Zie Patronen aanpassen (blz. 20) voor meer informatie.

| Leeftijdsgroep | Maat | Voetomtrek ca. (A) | Hoogte ca. (B) | Rnds kleurbreien voor B | Voetlengte (maatgroep) ca. (C) | Rnds kleurbreien voor C | Benodigd garen ca. |
|----------------|------|--------------------|----------------|-------------------------|--------------------------------|-------------------------|--------------------|
| Baby           | 1    | 10 cm              | 7,5 cm         | 8-12 rnds               | 7,5-11 cm                      | 8-16 rnds               | 137 m              |
| Kind           | 2    | 15 cm              | 12,5 cm        | 12-18 rnds              | 17,5-21,5 cm                   | 24-30 rnds              | 229 m              |
| Volwassenene   | 3    | 20 cm              | 20 cm          | 25-30 rnds              | 2,5-25 cm                      | 30-36 rnds              | 274 m              |
|                | 4    | 25 cm              | 25 cm          | 30-35 rnds              | 27,5-30 cm                     | 36-42 rnds              | 320 m              |

OPMERKING: om de hoogte (B) en lengte (C) te bereiken ontwerp je een schema met +/-5 rondes in kleurbreien, exclusief de boord, hiel en teen. Hoeveel garen je precies nodig hebt, varieert vanwege de aanpasbaarheid van patroonkleuren/motieven.

## ALTERNATIEVE VOORBEELDEN



## PATROONINSTRUCTIES

Opmerking: om extra maten mogelijk te maken zijn de steken voor maat 2 en 4 deelbaar door 12, dus geschikt voor 'halve' Doodles. Kies voor deze maten (vetgedrukt) motieven met een herhaling van 12 steken; voor de andere maten kun je alle motieven kiezen.

**Belangrijk:** aangezien deze sokken van boven naar beneden worden gebreid, moet je de Doodle-schema's omgekeerd breien, dus van de bovenste naar de onderste ronde. Bij de voorbeeldschema's is hiermee al rekening gehouden, je kunt ze dus gewoon vanaf ronde 1 naar boven breien.

### OPZETTEN

Gebruik de kleinere maat breinaalden en kleur voor de boord en zet 24, **36** (48, **60**) st op met de duimmethode of een methode naar keuze. Gebruik je de magicloopmethode of BZK, verdeel de st dan gelijkmatig over de naalden. Brei in het rond en pas op dat je de st niet draait. Plaats markeerder voor BVR.

### BOORD

Brei boordsteek als \*2 r, 2 av; herh vanaf \* tot eind van rnd. Brei verder in boordsteek tot de boord 1,5, **2** (2,5, **2,5**) cm hoog is of tot de gewenste hoogte.

Wissel naar de grotere maat breinaalden, brei 1 rnd recht met de kleur van de boord en plaats markeerders na elke -, **12** (24, **12**) st.

### KLEURBREIEN MET DOODLES BEEN

Voor je begint: brei deze sectie volgens het voorbeeld-schema of ontwerp je eigen schema en zorg dat je halve Doodle-motieven kiest voor maat 2 of 4 (zie Met schema's werken, blz. 12).

Selecteer je eerste Doodle-schema, brei het schema met je kleuren en herhaal rondom. Als het eerste schema klaar is, brei je het volgende schema op dezelfde manier.

Brei de schema's verder tot het been van de sok een hoogte heeft van 2,5, **4** (5, **6**) cm minder dan de gewenste hoogte, eindig na een hele rnd met de HK en verwijder alle markeerders behalve BVR.

### NAAR BENEDEN BREIEN = SCHEMA'S OMDRAAIEN

Wanneer je een sok van boven naar beneden brei, moet je de schema's omdraaien, zodat de motieven als de sok klaar is goed rechtop staan. Brei hiervoor vanaf de bovenste ronde naar beneden, in plaats van onderaan te beginnen.

## HIEL MET VERKORTE TOEREN

Brei de hiel over 12, **18** (24, **30**) st, zorg dat BVR in het midden van de achterkant van de hiel komt en brei deze st met de hielkleur, te beginnen met naald 1. Wissel naar wens naar de kleinere maat breinaalden voor de hiel.

**Startronde:** met HK, 6, **9** (12, **15**) recht, plaats markeerder voor hiel, 12, **18** (24, **30**) recht, plaats markeerder voor hiel, recht tot BVR.

**Naald 1 (GK):** 5, **8** (11, **14**) recht, w&k.

**Naald 2 (VK):** averecht tot BVR, 5, **8** (11, **14**) averecht, w&k.

**Naald 3:** brei recht tot 1 st voor 'omwikkelde' st, w&k.

**Naald 4:** averecht tot 1 st voor volgende 'omwikkelde' st, w&k.

Herh nld 3-4 tot er in het midden nog 4, **6** (8, **10**) st over zijn die niet zijn omwikkeld met aan elke kant hiervan 4, **6** (8, **10**) omwikkelde st.

**Naald 1 (GK):** recht tot eerste omwikkelde st, neem wikkeling op en brei st r-ial samen met wikkeling, w&k volgende st (deze st is nu 2 keer omwikkeld).

**Naald 2 (VK):** averecht tot eerste omwikkelde st, neem wikkeling op en brei st av samen met wikkeling, w&k volgende st (deze st is nu 2 keer omwikkeld).

**Naald 3:** recht tot eerste omwikkelde st (deze st is 2 keer omwikkeld), neem beide wikkelingen op en brei st r-ial samen met wikkelingen, w&k volgende st (deze st is nu 2 keer omwikkeld).

**Naald 4:** averecht tot eerste omwikkelde st (deze st is 2 keer omwikkeld), neem beide wikkelingen op en brei st av samen met wikkelingen, w&k volgende st (deze st is nu 2 keer omwikkeld).

Herh naald 3-4 tot alle omwikkelde st zijn verwerkt. Omwikkel bij de laatste herhaling zowel de st voor als na de hielsectie. Deze st zijn nu 1 keer omwikkeld.

Wissel zo nodig naar de grotere maat breinaalden, gebruik HK voor volgende kleurbreischema, brei 1 ronde recht en neem de wikkelingen op en brei ze samen van de laatste twee omwikkelde st als je ze tegenkomt, verwijder de markeerders voor de hiel en plaats weer markeerders voor het kleurbreien na elke -, **12** (24, **12**) st zoals eerder voor het been.

## KLEURBREIEN MET DOODLES VOET

Brei verder volgens de schema's tot de voet 2,5, **4,5** (5, **7,5**) cm korter is dan de gewenste afgewerkte lengte en verwijder alle markeerders in de laatste ronde (bij de start van de teen zal BVR zich op een nieuwe locatie bevinden).

Hecht alle kleuren af behalve de kleur voor de teen.

## TEEN

Wissel naar de kleinere maat breinaalden.

**Startronde:** 6, **9** (12, **15**) recht en plaats nieuwe markeerder voor BVR, 12, **18** (24, **30**) recht, plaats markeerder, recht tot BVR.

**Rnd 1:** \*1 r, aar, recht tot 3 st voor markeerder, 2rsam, 1 r; herh vanaf \* nog een keer. (4 st geminderd)

**Rnd 2:** brei alle st recht.

Herh rnd 1-2 tot er nog 16, **20** (28, **36**) st over zijn.

Herh nu alleen rnd 1 tot er 12, **16** (20, **24**) st over zijn.

Knip de draad af maar houd een lang draadeinde van vijf keer de omtrek van het breiwerk met actieve st.

## AFWERKEN

Verdeel de st gelijk over de twee naalden of naaldpunten. Houd de naaldpunten parallel aan elkaar, rijg het lange draadeinde door een stopnaald en maas de twee kanten aan elkaar met de kitchenersteek (zie blz. 141). Zet de draad vast, werk losse draadjes weg en span op tot de aangegeven afmetingen.



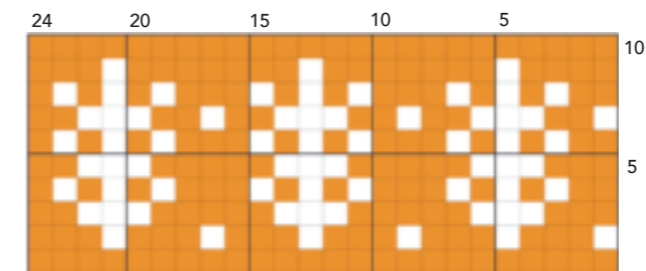
## DOODLES GEBRUIKT IN VOORBEELDEN

Maat 1: Winter\_Dennenboom 4

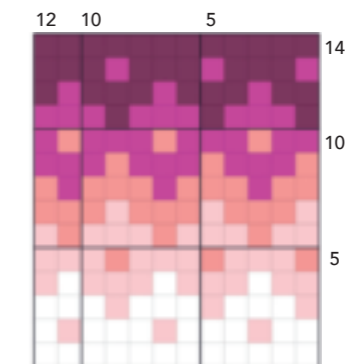
Maat 2: Basis Geometrisch\_7a & 7b

Maat 3: Herfst\_Bladeren 1;  
Basis\_Geometrisch 4

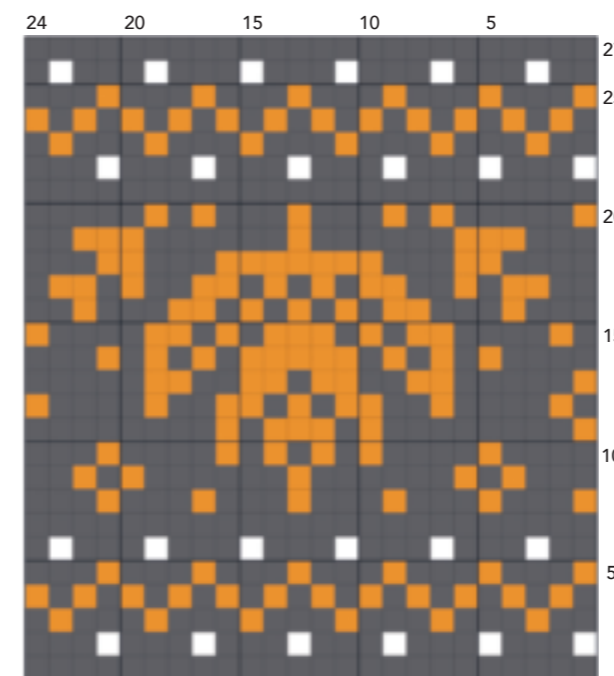
SCHEMA MAAT 1



SCHEMA MAAT 2



SCHEMA 1 MAAT 3



SCHEMA 2 MAAT 3

